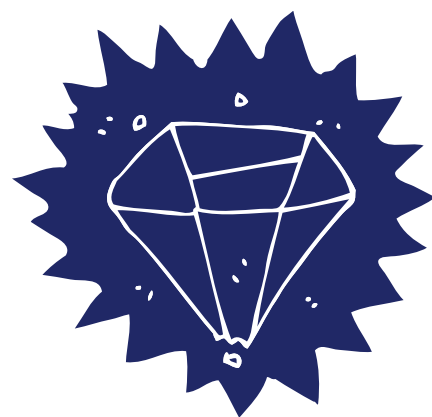


Projet INaÉ - Appel à Projet IFPAI

PEPITES



Parcours
Engageant
Pour l'
Inclusion et les
Transitions des
Emplois
Solidaires

NOTE DESCRIPTIVE DU PROJET

AVRIL 2022



AGIR ENSEMBLE POUR L'INSERTION
PAR L'ACTIVITÉ ÉCONOMIQUE

Présentation du porteur de projet : INAÉ

CHIFFRES CLÉS

L'IAE en 2020
Insertion par l'Activité Economique

NOUVELLE-AQUITAINE

425
SIAE

25200
Salariés en
parcours



INAÉ, fédère en Nouvelle-Aquitaine, les 7 réseaux de l'insertion, représente et accompagne les SIAE "Structures d'Insertion par l'Activité Economique".

En Nouvelle-Aquitaine, ce secteur représente 425 structures conventionnées par l'Etat pour participer à l'insertion sociale et professionnelle de personnes éloignées de l'emploi.

Chaque année, près de 28 000 personnes sont salariées en parcours d'insertion, dans des filières stratégiques et innovantes telles que l'économie circulaire, l'alimentaire, le réemploi ou encore le maintien à domicile.

Ce secteur fait pleinement parti du champ de l'Economie Sociale et Solidaire (ESS).

Une évolution majeure du secteur depuis 2019

Avant	Après
<p>Complexité administrative</p>	<p>Procédures simplifiées dans un esprit de confiance a priori et d'évaluation a posteriori</p>
<p>140.000 personnes en parcours</p>	<p>240.000 personnes en parcours</p>
<p>Difficulté à entrer en emploi à la fin d'un parcours</p>	<p>Mise en place de "contrats-passerelles" pour sécuriser la transition vers l'emploi après un parcours d'insertion</p>
<p>Cloisonnement des parties prenantes et méconnaissance réciproque</p>	<p>Mise en place d'une « Académie de l'Inclusion » pour une meilleure connaissance des acteurs et des relations plus fluides</p>
<p>Un accès à la formation compliqué pour les personnes en parcours</p>	<p>Acteurs de l'IAE reconnus et soutenus comme développeurs de compétences</p>
<p>une implication limitée des entreprises pour l'inclusion dans les territoires</p>	<p>Acheter, recruter, partager, créer inclusif devient le réflexe de tout chef d'entreprise</p>
<p>Des territoires sans aucune offre d'insertion</p>	<p>Plus aucune zones blanches grâce à des appels à projets dédiés et des financements bonifiés</p>

Le Pacte Ambition pour l'IAE

Engagé depuis 2019, le Pacte Ambition IAE, conforté par un soutien important via les Fonds D'aide à l'Inclusion 2020 et 2021, vise un fort développement du secteur dans les mois à venir.

A l'échelle régionale ce Pacte Ambition se traduit par la création de 8 000 à 10 000 postes supplémentaires en insertion en 2022/2023 par rapport à 2019.

En 2020, le secteur comptait 25 200 salariés en parcours, soit 6 220 ETP.

La compilation des réponses des Structures d'Insertion par l'Activité Economique en Nouvelle-Aquitaine à l'appel à projet FDI « Plan de relance 2020 » prévoyait la création de 1 270 ETP soit environ 5 200 salariés de plus fin 2020.

En 2021, le nouveau FDI « Plan de relance 2021 » ambitionne la création de plus 5 505 emplois créés, soit environ 1 350 ETP.



Analyse et diagnostic préalables qui fondent l'intention

Projection de postes au sein de l'IAE en Nouvelle Aquitaine sur l'année 2022

	2019	2020	2021	2022/2023
Salariés en Insertion (nbr)	27 372	25 200	30 400	34 500
Salariés en Insertion (ETP)	7 081	6 260	7 752	8 700
Nombre de postes d'encadrement technique	871 (12%)	932 (15%)	1 100 (estimation)	1 220 (estimation)
Nombre de postes d'accompagnateurs social et professionnel	383 (5,5%)	433 (7%)	500 (estimation)	540 (estimation)

L'augmentation massive du nombre de salariés en insertion en lien avec le Pacte Ambition prévoit au total 8 700 ETP de salariés en parcours d'insertion sur la fin 2022, soit plus 1 800 ETP par rapport à 2020.

Cela correspond en volume à environ 34 500 salariés en parcours.

En s'appuyant sur le taux d'encadrement nécessaire, nous estimons le nombre de personnes d'encadrement à environ 1 200 en Nouvelle-Aquitaine à la fin de l'année 2022, alors qu'il représentait 930 en 2020.



+ 3000 à 4000 salariés en parcours d'insertion
+ 280/300 personnels d'encadrement
+ 31%

L'IAE connaît aujourd'hui de multiples enjeux :

- Améliorer l'attractivité de ses métiers/supports d'Insertion et en faciliter l'accès
- Etre reconnue comme filière d'excellence et de perspectives professionnelles pour ses métiers d'encadrement
- Maintenir son positionnement d'avant-garde sur des secteurs d'activités innovants comme l'économie circulaire, la valorisation des déchets, les métiers de l'autonomie
- Ancrer son rôle de partenaire emploi pour de nombreuses filières en manque de main d'œuvre.

C'est l'objectif de la création de ce consortium porté par INAE et ouvert sur de nombreux partenaires économiques, institutionnels et acteurs de la formation.

Filières ciblées par le projet :

#Insertion

#Economie circulaire

#Economie Sociale et Solidaire

#Alimentaire



Les publics ciblés par le projet

Le projet cible de manière directe les SIAE - TPE/PME de Nouvelle-Aquitaine (459 en fin 2021) représentant plus de 8 000 ETP de salariés permanents et en parcours d'insertion.

1. Les dirigeants des SIAE en Nouvelle-Aquitaine pour anticiper et adapter les compétences aux mutations du secteur.
2. Les personnels permanents des SIAE en Nouvelle-Aquitaine (+ de 1800 ETP) en accompagnant par la formation, les transitions professionnelles.

De manière indirecte les demandeurs d'emploi de longue durée et notamment les bénéficiaires du RSA et plus généralement tous les publics éligibles à l'IAE (25 205 salariés / 6263 ETP en 2020) sont ciblés pour renforcer et actualiser leurs qualifications en réponse aux besoins des entreprises et secteurs innovants et porteurs d'emplois d'avenir.

INAÉ s'appuiera sur son équipe technique basée sur 3 sites en Nouvelle-Aquitaine : Pessac, Poitiers et Limoges, ainsi que sur les réseaux régionaux de l'IAE pour mobiliser les dirigeants et les territoires.

Objectifs qualitatifs et quantitatifs du projet Ambitions en matière d'impact et de résultats

Concernant les structures accompagnées - Mieux recruter et mieux former ses permanents

- 75% des 435 SIAE ayant participé à une ou plusieurs actions PEPITES sur le territoire néo-Aquitain
- Nouvelles modalités de recrutements et outils pour présenter et rendre attractifs les métiers d'encadrement de l'IAE,
- 200 personnes recrutées et en poste de permanents dans le champ de l'IAE à l'issue du programme grâce à son déploiement,
- Accès à une offre de professionnalisation et de formation claire, modularisée, délocalisée et multimodale pour les permanents.

Concernant les structures accompagnées - Outiller pour mieux accompagner

- Outillage et montée en compétence sur le lien IAE-Entreprise et les outils de mesure et de valorisation des compétences pour les salariés en parcours (Open Badges),
- Meilleure reconnaissance et nouvelles compétences acquises,
- Facilitation de sortie vers des filières en tension,
- + 10 % des salariés en parcours Open Badges en 2025 soit 3 000 personnes ayant reçu un ou plusieurs badges.

Concernant les territoires

- 9 départements avec des expérimentations locales
- Des actions à visée régionale et duplicables

Concernant le projet et son animation territoriale

- Projet déployé sur 30 mois
- 3.5 ETP « chargés de missions » dédiés

Concernant les coûts

- Coût par bénéficiaires directs : 459 SIAE en Nouvelle-Aquitaine = 2 220 €
- Coût par bénéficiaires directs + indirects : (SIAE + salariés permanents nouvellement recrutés + salariés en insertion) = 270€



Description opérationnelle du projet

Ce programme d'actions innovantes se déploie sur 3 grands axes :

Axe 1 : Anticiper & faire face aux évolutions et besoins en compétences

Promouvoir les métiers proposés dans le champ de l'insertion par l'activité économique, faciliter les mobilités professionnelles et proposer de nouvelles trajectoires professionnelles à des salariés et demandeurs d'emplois sur des emplois permanents dans l'IAE.

Axe 2 : Professionnaliser & Assurer la montée en compétences des permanents

Clarifier et structurer le parcours de formation, soit en amont d'une prise de poste, soit dans le cadre de la formation continue, afin de proposer aux nouveaux entrants et aux structures d'insertion du territoire, une cartographie claire d'un parcours de formation pour les permanents en charge de l'accompagnement.

Axe 3 : Former & valoriser les compétences des salariés en parcours

Positionner l'IAE comme partenaire emploi et vivier de compétences et de qualifications sur les métiers de demain, améliorer la connaissance des entreprises sur les dispositifs IAE et lutter contre les préjugés sur la capacité professionnelle des SIAE, en s'appuyant sur les filières innovantes.

Les membres du consortium



Planning opérationnel :

- Septembre 2022 : Démarrage comité de pilotage consortium
- 1 comité de pilotage par trimestre
- Durée des actions = 30 mois
- Septembre 2022 à Juin 2025



Axe 1 : Anticiper & faire face aux évolutions et besoins en compétence

Selon notre observatoire INAÉ 2021, 92 % des SIAE de Nouvelle-Aquitaine sont des PME de moins de 50 salariés, comptant en moyenne 25,5 ETP.

Par ailleurs, en 2021, dans sa rubrique offres d'emploi à destination des professionnels du secteur, INAÉ a publié plus de 420 offres d'emploi.

Les adhérents (SIAE) de notre association régionale, nous font part régulièrement de problématiques de recrutement. De plus, on constate une évolution des métiers pour laquelle les structures ont besoin d'être accompagnées.



Pour cela, nous avons besoin d'identifier :

- Les freins au recrutement
- Les préciser/réviser les besoins en compétences

Cet axe 1 est la « porte d'entrée » de notre action d'ingénierie d'accompagnement et doit permettre de bâtir une stratégie de promotion des métiers des permanents de l'IAE et de répondre aux besoins en compétences de nos adhérents.

De nouvelles compétences sont identifiées autour de :

- L'accompagnement socio-professionnel et technique sur la connaissance des métiers et des besoins des entreprises du territoire
- La stratégie de développement commercial et de communication
- La connaissance et la maîtrise technique de nouvelles filières

A travers notre site internet INAÉ et notre rubrique offres d'emploi, nous pouvons monitorer assez finement les besoins en recrutements par typologie d'acteurs, de zones géographiques, métiers et filières.

Nous déploierons des actions de promotion des métiers de l'IAE auprès des établissements de formation universitaires et techniques.

Aussi, notre action sera de pouvoir « connecter » nos adhérents à des acteurs reconnus de la mobilité professionnelle (comme le réseau EVA), ou des acteurs de l'emploi comme l'APEC, des job board locaux et de la formation comme les établissements universitaires, afin de mettre en corrélation les offres de recrutements et les différentes de formation et d'évolution professionnelle.

Par ailleurs, nous créerons des outils et supports de promotion, par le biais de vidéos de présentation en immersion des métiers existants dans l'IAE, afin de pouvoir alimenter les connaissances de nos différents partenaires emploi et nos SIAE adhérentes.



Axe 1 : Anticiper & faire face aux évolutions et besoins en compétence

Pour cela nous avons pour objectif de :

- S'appuyer sur les secteurs d'activités innovants et d'avenir pour travailler sur l'image de l'IAE : notamment l'économie circulaire (réemploi des déchets du bâtiment, recyclage des plastiques, masques, réemploi numérique, valorisation des déchets alimentaires ...) et la silver-économie (métiers de l'autonomie, mobilité inversée, ...)
- Être identifié comme partenaires économiques sur les territoires et être inclus dans les plans d'orientation économique des EPCI, des Départements et des stratégies RSE des entreprises.
- Faire connaître les dispositifs outils passerelle entre l'IAE et l'entreprise : contrat pro, POEC, contrat d'apprentissage.



LES FICHES ACTIONS (À RETROUVER EN ANNEXE)

- **Fiche action 1 : Accompagnement RH pour les SIAE de Nouvelle-Aquitaine**
- **Fiche action 2 : Faciliter les mobilités professionnelles**
- **Fiche action 3 : L'IAE, partenaire RH des territoires et précurseur des métiers de demain**

Partenariats opérationnels

RÉSEAU EVA / CIBC
PÔLE EMPLOI
OPCO COHESION SOCIALE
SIAE

Territoires d'expérimentations

DORDOGNE
CORREZE
CHARENTE-MARITIME

Ressources mobilisées

1 CHARGÉ DE MISSION INAÉ DÉDIÉ
SOUS-TRAITANCE



Objectifs à l'issue des 30 mois de programme IFPAI

- Promouvoir les métiers de l'IAE auprès des établissements de la NA
- Connexion avec les partenaires emploi (EVA, APEC, Missions Locales, Pôle emploi, PLIE, Services Emploi Collectivités)
- Optimisation du Job Board INAÉ
- Mise en place de rencontres/rallyes interconnaissance
- Mise en place kit de communication avec une Web Série en Immersion sur les métiers permanents dans l'IAE
- Recrutement et formation Ambassadeurs métiers (Dispositif Région Nouvelle-Aquitaine)
- Diffusion avec Cap Métiers / promotion des métiers en tension
- Mise en place d'un partenariat entre les associations intermédiaires et les acteurs de la filière métiers de l'autonomie
- Mise en place d'un partenariat entre les SIAE et les acteurs des filières de l'économie circulaire



Axe 2 : Professionnaliser et assurer la montée en compétence des permanents de l'encadrement en IAE

Aujourd'hui les métiers de personnel d'encadrement sont des piliers des structures d'insertion par l'activité économique. Polyvalents et avec de multiples compétences, ces métiers sont à la fois peu connus et disposent de peu de formations qualifiantes ou diplômantes.

Nous faisons le constat que les capacités de formation actuellement déployées sur le territoire sont fortement inférieures à la demande de formation des salariés encadrants actuellement en poste et des nouveaux entrants.

L'objectif quantitatif de ce programme est de pouvoir répondre à cette demande croissante de formation et de la déployer de manière agile et innovante sur les territoires.

Nous souhaitons simplifier le parcours de formation, soit en amont d'une prise de poste, soit dans le cadre de la formation continue, afin de proposer aux nouveaux entrants et aux entreprises d'insertion du territoire une cartographie claire d'un parcours de formation pour les permanents de l'encadrement en IAE.



Le système des Open Badges nous permettra de valider les différents process de modules de professionnalisation.

Enfin, cette ingénierie nécessite la constitution d'un pool de formateurs identifiés, qualifiés, connaissant l'écosystème de cette formation.

L'innovation portée dans le cadre de ce projet est de pouvoir animer un réseau d'acteurs de la formation professionnelle spécialisés sur les métiers d'encadrement technique d'insertion (FAS Nouvelle-Aquitaine et AFPA notamment), de coordonner notre ingénierie pédagogique et de structurer un parcours d'accompagnement et de formation innovants.

En créant également de nouveaux référentiels de postes sur des métiers hybrides (assistants techniques, chargés de mise à disposition, ...), l'objectif de ce programme d'ingénierie de formation est de donner à voir une perspective d'évolution et de formation adaptée pour ces nouveaux métiers.

De plus l'expérimentation de nouvelles modalités de formations innovantes, telles que :

- L'AFEST pour le titre professionnel de niveau 4 ETAIE - Encadrant Technique d'Activités d'Insertion par l'Economique
- L'apprentissage pour le titre professionnel et délivré par l'AFPA
- La VAE individuelle ou collective, ...

permettront de fluidifier la mise en œuvre de nouvelles formations sur le territoire de la Nouvelle-Aquitaine.



Axe 2 : Professionnaliser et assurer la montée en compétence des permanents de l'encadrement en IAE

Le déploiement territorial est évidemment un enjeu majeur. En effet, les SIAE sont installées sur des zones rurales autant que sur des zones urbaines et nous constatons que la mobilité est un frein majeur pour la formation des salariés, frein qui se conjugue avec la vaste taille de la région Nouvelle-Aquitaine.

En ce sens, l'expérience de création d'un Campus Insertion dédié aux métiers Agricole/Maraîchage sur le département de la Charente sera un formidable laboratoire d'expertises duplicables sur d'autres territoires.



LES FICHES ACTIONS (À RETROUVER EN ANNEXE)

- Fiche action 1 : Professionnaliser, cartographier, Open Badger
- Fiche action 2 : Favoriser l'accès à la certification des titres existants
- Fiche action 3 : Vers de nouveaux référentiels métiers hybrides
- Fiche action 4 : Expérimentation Campus Insertion

Partenariats opérationnels

FAS NA

ARACT NA

AFPA

COORACE

DÉPARTEMENT CHARENTE

Territoires d'expérimentations

LOT-ET-GARONNE

DORDOGNE

CREUSE

CHARENTE

Ressources Mobilisées

1 CHARGÉ DE MISSION INAÉ

1 CHARGÉ DE MISSION FAS NA

SOUS-TRAITANCE

PARTENARIATS



Objectifs à l'issue des 30 mois de programme IFPAI

Objectifs quantitatifs

- 150 à 200 permanents techniques recrutés et en poste sur les 30 mois

Objectifs qualitatifs

- Modulariser la formation et déployer la technologie Open Badges pour les métiers assistants techniques, encadrants techniques et coordinateurs
- Tester la mise en œuvre de nouvelles modalités pédagogiques
- Constituer un pool de formateurs acculturés à l'écosystème de formation ETI dans le champ de l'IAE en Nouvelle-Aquitaine
- Tester la faisabilité et déployer des Campus de l'Insertion



Axe 3 : Former & Valoriser les compétences des salariés en parcours d'insertion

Au sein des SIAE, l'accompagnement socioprofessionnel des salariés en parcours d'insertion est un objectif prioritaire.

Dans le cadre de l'accompagnement vers l'emploi durable, les SIAE travaillent sur la levée des freins à l'emploi, forment leurs salariés et valorisent les compétences qu'ils ont acquises durant leur parcours.

Ces compétences relèvent soit du savoir-être, soit du savoir-faire, et sont difficilement mesurables et opposables à l'extérieur lorsqu'elles ne sont pas adossées à une certification ou à un diplôme.

Dans le cadre du projet PEPITES, nous avons pour objectif de mieux OUTILLER les permanents des SIAE pour mesurer et valoriser les compétences acquises durant un parcours d'insertion via le déploiement du système Open Badges pour l'IAE en Nouvelle-Aquitaine.

L'objectif est d'ouvrir un espace numérique, permettant aux SIAE de venir utiliser des "Open Badges", dont le référentiel de compétences aura été construit en amont par les réseaux et/ou les entreprises partenaires, permettant ainsi de valider et valoriser des compétences.

Ces badges pourront être ensuite utilisés par les salariés en parcours dans leurs démarches d'accès à l'emploi durable, en valorisant également leur parcours professionnel initial.

[Exemple de réalisation ici](#)

Par ailleurs, nous souhaitons élargir le champ des "possibles" en terme de formation/professionnalisation des salariés en parcours, en testant de nouveaux procédés de formation, en situation de travail et avec des outils innovants. Ce sera le cas de notre expérience avec des lunettes de réalité virtuelle permettant de pratiquer des modules de prévention des risques et de formation à l'entretien d'outils ou encore de l'étude-action menée avec l'ARACT, le but étant de capitaliser sur la formation en situation de travail dans l'IAE, levier d'une insertion durable.

Ouvrir l'IAE vers l'extérieur et bâtir des partenariats innovants seront enfin une des missions de ce projet PEPITES, afin de proposer de nouvelles compétences et de nouvelles perspectives en terme de métiers visés pour les salariés en fin de parcours.

En ce sens des partenaires variés intègrent le consortium avec :

- [La Coopératives des Tiers Lieux](#), qui permettra de créer des bulles de coopération et des transferts de savoir-faire entre Fablabs et chantiers d'insertion sur les thèmes : analyse fonctionnelle des objets, électronique/électrique, numérique, ...
- [L'entreprise d'insertion Essaimons](#), qui porte le projet Recyclo Mobile pour le recyclage de masques plastiques et qui souhaite développer un CQP Délissage,
- [Le Groupement d'insertion Bâti Projet](#) qui développe des modules de formation/professionnalisation sur la réhabilitation de logements habités avec les bailleurs sociaux.



Axe 3 : Former & Valoriser les compétences des salariés en parcours d'insertion

Le système des Open Badges permet de :

- Reconnaître
- Endosser/Approuver
- Valoriser
- Identifier (des "nouvelles" compétences, des réseaux ...)
- Certifier (une compétence)
- Rendre visible
- Communiquer
- Relier (personnes, idées, connaissances, valeurs...)
- Archiver (apprentissages, expériences)
- Rendre compte de la motivation intrinsèque d'une personne



LES FICHES ACTIONS (À RETROUVER EN ANNEXE)

- Fiche action 1 : Open Badger l'IAE en Nouvelle-Aquitaine
- Fiche action 2 : Nouvelles modalités innovantes de formation interne : l'AFEST et expérimentation d'outils de réalité virtuelle
- Fiche action 3 : Nouveaux métiers & partenariats innovants

Partenariats opérationnels

ARACT
COOP DES TIERS LIEU
ESSAIMONS
BATI PROJET

Territoires d'expérimentation

CHARENTE-MARITIME
CREUSE
DEUX-SÈVRES
LANDES
GIRONDE

Ressources Mobilisées

1 CHARGÉ DE MISSION INAE
SOUS-TRAITANCE
PARTENARIATS



Objectifs à l'issue des 30 mois de programme IFPAI

Objectifs quantitatifs

- + de 10% des salariés en parcours Open Badgés en 2025 soit 3 000 personnes ayant reçu un ou plusieurs Open badges.

Objectifs qualitatifs

- Plateforme Open Badger l'IAE en Nouvelle-Aquitaine ouverte et fonctionnelle
- Meilleure reconnaissance et nouvelles compétences acquises par les salariés en parcours,
- Tester la mise en œuvre de nouvelles modalités pédagogiques (AFEST),
- Tester la mise en œuvre de nouveaux supports d'activités en lien avec les secteurs d'avenir,
- Bâtir des partenariat innovants entre IAE et Tiers Lieux.



Méthodologie et modalités de suivi

Méthodologie proposée dans le cadre du Consortium porté par INAE

Il s'agit de mettre en avant et d'accompagner la montée en charge et le développement important de ce secteur.

Notre projet rassemble les SIAE du territoire en tant que TPE/PME locales, créatrices d'emploi et actrices de l'inclusion à l'échelle des territoires, mais aussi les acteurs du conseil et de la formation professionnelle, les collectivités locales et partenaires experts.

La question de l'équité territoriale est primordiale pour le déploiement des actions de formation et d'accompagnement innovants.

Sur chacun des axes, nous partirons :

1. D'un constat régional et local, étayé par des données chiffrées, des remontées de besoins et d'analyses locales.
2. D'actions concrètes et d'expérimentations associant à chaque fois un ou plusieurs employeurs locaux SIAE, des organismes de formation et des collectivités locales.
3. D'une mesure de l'impact de l'action engagée par des indicateurs de réussite et de mesure du changement.
4. D'une documentation de l'action expérimentale afin d'en permettre un essaimage à l'issue de l'expérimentation.

UNE ACTION TRANSVERSALE

un espace ressources régional IAE innovant & ergonomique



Afin de compiler et de mettre en visibilité l'ensemble des actions et des expertises menées durant le projet PEPITES, le consortium porté par INAE construira un centre ressources régional afin de mettre à la disposition des SIAE l'ensemble des outils créés.

Le centre de ressources sera conçu pour aider les SIAE à se professionnaliser au moyen de documents simples et facilement compréhensibles.

Les contenus utilisés seront très diversifiés. Il pourra s'agir d'articles, de dossiers, de vidéos, de livres blancs, de podcasts, ...

Le suivi, l'évaluation et les itérations associées seront coordonnées par INAE.

INAE a participé au montage de l'ensemble du projet (notamment ses composantes expérimentales, ses modalités de déploiement, ses partenariats, ...), permettant d'y adosser de façon fine et qualitative les outils d'évaluation.

Une évaluation en continu sera mise en place en interne pour donner à voir au COPIL, à travers un tableau de bord général, les résultats et réalisations au fil de l'eau, l'idée étant de proposer des ajustements le cas échéant.

Enfin, une commission spécifique dédiée à l'évaluation sera mise en place avec des administrateurs de 7 réseaux composant INAE et des représentants du consortium.



Gouvernance et pilotage

MEMBRES	PRÉSENTATION
INAÉ	Porteur du projet juridique et titulaire du projet. Il anime la gouvernance du projet, assure son pilotage et gère le projet dans ses dimensions financières et administratives, en relation avec les membres du consortium et l'ensemble des structures contribuant au projet. Il assure le portage politique et institutionnel du projet en lien avec les co-financeurs privés et publics.
Fédération des Acteurs de la Solidarité Nouvelle-Aquitaine	La Fédération des Acteurs de la Solidarité Nouvelle-Aquitaine est une tête de réseau généraliste contre l'exclusion et pour les personnes en situation de précarité. Elle fédère plus de 60 associations (170 établissements) : hébergement, logement, veille sociale, insertion par l'activité économique, asile, addictions... Elle assure la coordination de certaines actions du projet dédiés au développement de nouvelles modalités de formation pour les salariés d'encadrement des structures d'insertion.
AFPA Nouvelle-Aquitaine	L'AFPA (Agence nationale pour la Formation Professionnelle des Adultes) est un opérateur majeur de l'accompagnement et de la formation professionnelle en France. L'AFPA intègre le consortium en tant qu'acteur de la formation des permanents dans l'IAE, et afin de déployer une modalité alternative de formation sur son titre ETI.
ARACT Nouvelle-Aquitaine	Association Régionale pour l'Amélioration des Conditions de Travail, ARACT intègre le consortium afin d'apporter son expertise et sa méthodologie sur la mise en place d'actions de formation en situation de travail.
Conseil Départemental de la Charente	Le Conseil Départemental de la Charente souhaite à travers sa politique départementale accompagner la transition du modèle agricole sur son territoire t en intégrant pleinement le champ de l'insertion par l'activité économique à cette politique via le Campus de l'Insertion.
COORACE Formation	Le Coorace fédère de nombreuses SIAE au niveau national et apporte son expertise dans le cadre de l'ingénierie de formation et de création de nouveaux référentiels sur les métiers de la mise à disposition à vocation sociale (AI). Il accompagne le projet sur de nouvelles modalités de formation pour les salariés d'encadrement des structures d'insertion.
CIBC 33 - Réseau EVA	Spécialisé dans le conseil en évolution professionnelle, le CIBC participe à l'action 1 sur la mobilité professionnelle, relaie la démarche auprès des structures du réseau EVA ; prend en compte l'offre IAE, accompagne à l'émergence et au développement de nouveaux partenariats locaux sur des conseils en évolution professionnelle.
Coopérative des Tiers Lieu	Fédère les Tiers Lieux en NA et coordonne la mise en place de bulles de coopération et des transferts de savoir-faire entre Fablabs et chantiers d'insertion sur les thèmes : Analyse fonctionnelle des objets, électronique/électrique, numérique.
Essaimons PLAXTIL	Entreprise d'Insertion (86) qui souhaite créer et déployer une offre de formation spécifique dédiée aux métiers du réemploi/recyclage plastique mobile à destination des salariés en parcours.
Bati Projet	Ensemblier d'Insertion (33) qui souhaite créer et déployer une offre de formation spécifique dédiée aux métiers du second œuvre bâtiment, réhabilitation de logements occupés à destination des salariés en parcours.



Gouvernance et pilotage

Les autres partenaires du projet : Les OPCO

Les OPCO représentatifs des différentes branches professionnelles de l'IAE (OPCO Cohésion Sociale, OPCO Santé, OPCO EP... ont été contactés et soutiendront le projet dans le cadre des phases de formations de formateurs et/ou de phase expérimentale sur de nouveaux référentiels métiers.

L'OPCO Cohésion Sociale Nouvelle-Aquitaine UNIFORMATION soutiendra par exemple, le projet sur sa dimension Attractivité métiers en lien avec sa campagne de communication future sur les métiers d'encadrants et d'ASP en SIAE et pourra, selon les principes d'instruction préalable des demandes, soutenir financièrement les formations des formateurs sur la partie Open Badges, ainsi que sur la partie expérimentale du Campus Insertion.

Description de l'organisation prévue pour animer et piloter le projet dans la durée

INAÉ Nouvelle-Aquitaine est en charge du portage global du projet.

10 comités de pilotage sont prévus durant le projet (1 par trimestre). INAÉ et les membres du consortium feront un point d'étape sur les avancées et sur les réalisations.

Chaque partenaire pourra ainsi apporter son retour d'expérience et réorienter le projet si nécessaire.

INAÉ porte les ressources d'animation territoriale du projet, coordonnera ces ressources et assurera à ce titre l'interface entre les territoires et les partenaires du consortium.

Identification de l'équipe-projet dédiée au pilotage (nombre de personnes, profils, organisation et rôle de chacun)

L'équipe projet restreinte sera constituée de 4 personnes :

- TROQUEREAU Jérôme, Délégué régional INAÉ
- PRUDHON Grégoire, Délégué régional FAS NA
- POUVREAU Peggy, Déléguée adjointe INAÉ
- TASSIN Marie, Responsable administrative et financière INAÉ

Par ailleurs, il est prévu l'embauche de 2,5 ETP de chargé/es de missions dédiés sur INAÉ pour la coordination des actions de 1, 2 et 3 et 1 ETP chargé/e de mission dédié par la FASNA sur les actions de l'axe 2.

INAÉ s'appuiera également sur son équipe technique de 17 personnes, basée sur 3 sites en Nouvelle-Aquitaine : Pessac, Poitiers et Limoge.

Jérôme TROQUEREAU est en charge du pilotage global financier et administratif de PEPITES : mise en œuvre et animation des comités de pilotage, gestion financière et comptable ainsi que la production des rapports et des bilans.

Il est aussi en lien avec les territoires d'expérimentations, les chargés de missions INAÉ et les partenaires pour le déploiement des expérimentations.

