

Open Badger l'Insertion par l'Activité Économique en Nouvelle-Aquitaine

PEPITES



Parcours
Engageant
Pour l'
Inclusion et les
Transitions des
Emplois
Solidaires

Avec le soutien



AGIR ENSEMBLE POUR L'INSERTION
PAR L'ACTIVITÉ ÉCONOMIQUE

Sommaire

- Qu'est ce qu'un Open Badge ?
- Que peut-il faire ?
- Comment ça marche ?
- Objectifs et types de badges déployés dans PEPITES
- Différents scénarios pour l'IAE
- Exemple d'écosystème
- FAQ/Questions fréquentes



**Badgeons l'IAE
en Nouvelle-
Aquitaine**

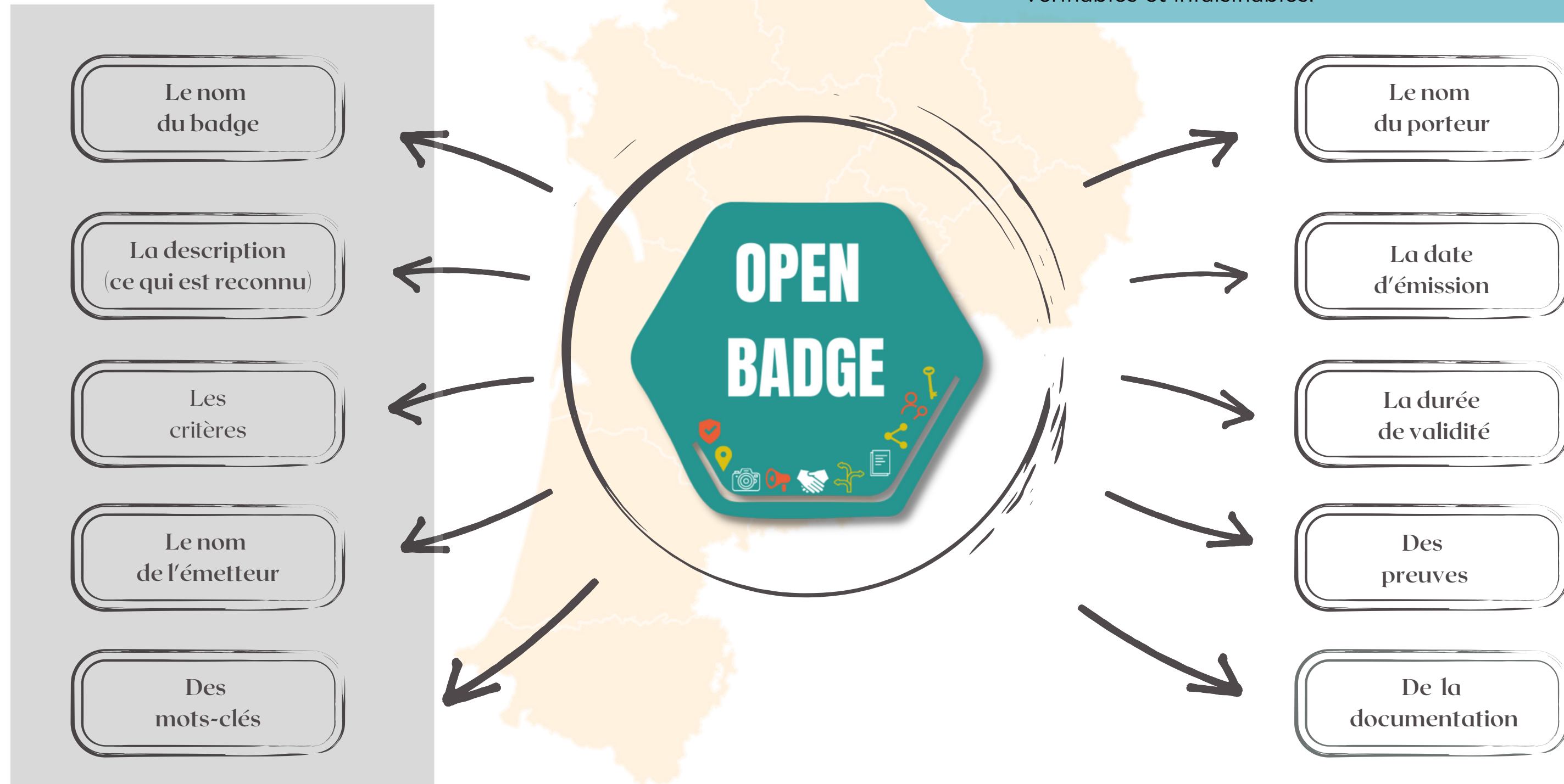


Qu'est ce qu'un Open Badge ?

- Une image
- Et des informations



La création des badges numériques (Open Badge/OB) est libre et ne dépend d'aucun dispositif d'état. Les informations contenues dans un badge sont vérifiables et infalsifiables.



Crédit image :



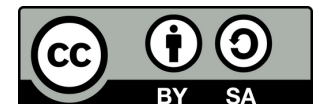
Que peut-on faire avec un Open Badge ?



Seul, un Open Badge ne peut rien faire. Il ne peut fonctionner que si tout un écosystème s'en empare, c'est pourquoi il est nécessaire d'identifier et d'intégrer plusieurs acteurs aux fonctions hétérogènes dans le déploiement des badges.



Crédit image :



Comment ça marche ?



Dans le cadre du projet PEPITES - Parcours Engageant Pour l'Inclusion et les Transitions des Emplois Solidaires, INAE prend en charge l'abonnement à Open Badge Factory. Les SIAE participantes n'auront rien à déboursier financièrement en dehors des ressources humaines mobilisées pour le déploiement.



Pour les organisations



Abonnement payant

Créer, émettre et gérer des badges destinés à un grand nombre d'individus

Deux plateformes



Pour voir comment se passe l'obtention, cliquez sur l'image !



Pour les individus



Inscription gratuite

Créer ses propres badges, individualiser son parcours, endosser les badges d'autres individus



Les deux plateformes sont complémentaires. OBF permet la création et l'émission des badges, et OBP permet l'obtention et le partage des badges. Pour utiliser les badges, seul un compte Passport est nécessaire. Les badges obtenus peuvent être partagés sur les médias sociaux tels que LinkedIn, X (Twitter), Facebook, etc, et apparaître sur un CV numérique ou tout autre document.

Présentation des objectifs et types de badges déployés

Axe 2 : Professionnaliser : Badger les compétences des permanents

Objectifs :

- Valoriser la participations aux ateliers et formation d'INAE
- Encourager la montée en compétence et accompagner la professionnalisation des ASP et des ETI
- Faire apparaître des parcours de montée en compétence sur certains dispositifs (AFEST, RAE...)

Valeur ajoutée pour les permanents de l'IAE

- Echange et analyse de pratique entre pairs
- Objectiver l'évaluation des salarié.es en parcours
- Outiller l'évolution continue des compétences

Communication :

- Création systématique d'un badge pour les événements d'INAE (séminaire dirigeant, journée thématique, afterwork...)
- Création d'une page dédiée sur le site INAE
- News régulières dans INAE Formations
- Publications LinkedIn

Types de badges déployés :

Génériques permanents : badges reliés à des événements hors formations (émargement comme preuve), badges d'intention et d'engagement (attribution automatique). Conception et émission par INAE (FA)



Formations permanents : badges délivrés à l'issue d'une formation certifiante ou non, possibilité d'avoir plusieurs niveaux (découverte - exploration - pratique). Conception et émission en lien avec les référent.es formation



Présentation des objectifs et types de badges déployés

Axe 3 : Open badger l'IAE en NA : déployer des badges pour les personnes en parcours IAE

Objectifs :

- Fournir de nouveaux outils pour rendre lisible et actionnables les compétences techniques et transversales des salarié.es en parcours
- Développer et encourager une logique de parcours
- Faciliter les candidatures en entreprise grâce à la reconnaissance des badges par les entreprises ordinaires

Valeur ajoutée pour les salariés en parcours :

- Valorisation des compétences non techniques
- Alimenter le pouvoir d'agir et la confiance en soi
- Encourager l'auto-évaluation et la réflexivité sur ses propres compétences

Communication :

- Intégration des badges aux livret d'accueil et aux documents d'évaluation et d'auto-évaluation
- Sessions d'acculturation organisées dans les structures pour la création de compte et l'obtention des premiers badges

Types de badges déployés :

Compétences transversales salarié.es en parcours : badges demandés par les personnes en parcours accompagnées de l'ASP/ETI . Co-conception INAE/SIAE, endossement par les entreprises



Compétences techniques transversales et badges métiers : badges conçus en lien avec les partenaires PEPITES (FabLab par exemple), et aussi en lien avec des filières et des métiers spécifiques



Chronologie

Acculturation des salarié.es INAE et d'un petit nombre de structures du 17
Création de badges génériques pour les permanents et les salariés en parcours

AVRIL 23 - AOÛT 23

SEPT 23 - DEC 23

JANVIER 24 - MAI 24

JUIN 24 - 2025

Mise en place de groupes de travail pour concevoir les badges salariés en parcours : objectif trois parcours "Badges Clés" + 4/5 mini-badges par parcours
Conception d'un kit de démarrage Open Badge pour les SIAE
Systématisation des badges "événements" et "RDV Inae"
Conception d'un RDV INAE sur les OB
Travail sur les badges des formations INAE

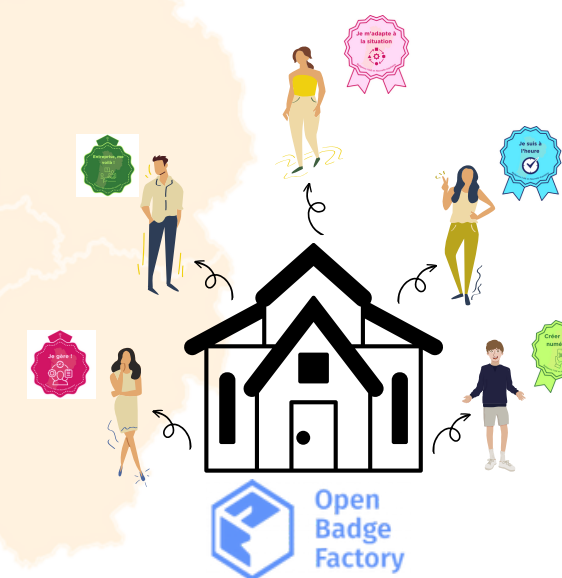
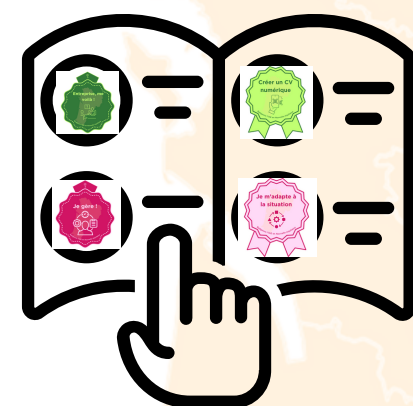
Arrivée de Fanny : prise de contact avec les structures, organisation de la suite des événements du 30/31 mai, (28 et 29 novembre)
Elaboration de la stratégie et de l'écosystème Open Badges
Présence aux événements (+ OB dédiés) et certaines instances
Création de badges génériques pour les permanents et reprise des badges déjà créés pour les salariés en parcours

Déploiement des badges pour les salariés en parcours par les structures (avec accompagnement) + badges de formations (compétences permanents)
Travail sur une formation Open badges
Conception de badges métiers en lien avec les autres axes de PEPITES

Différents scénarios d'usage dans l'insertion

1. Outiller la montée en compétence des personnes en parcours d'insertion
2. Accompagner la professionnalisation des permanent.es des SIAE
3. Accompagner collectivement l'attractivité et le développement des filières en tension de recrutement
4. Individualiser et documenter des parcours d'apprentissage tout au long de la vie

1. Outiller la montée en compétence des personnes en parcours d'insertion



INAE co-crée avec des permanent.s un bouquet de badges transversaux et transférables à tous les parcours d'insertion. Ils sont ensuite intégrés à un kit de démarrage créé par INAE.

Le kit de démarrage permet aux structures d'utiliser les parcours de badges et de les intégrer aux dispositifs d'accompagnement existants. INAE reste disponible pour accompagner les nouveaux utilisateurs de l'outil.

Les badges peuvent être demandés par tous.les les salarié.s en parcours accompagnés par un ASP à chaque étape du parcours ou après chaque action de montée en compétences

Les personnes badgées ajoutent le badge à leur CV numérique pour attester de leurs apprentissages et valoriser leurs savoir-être.



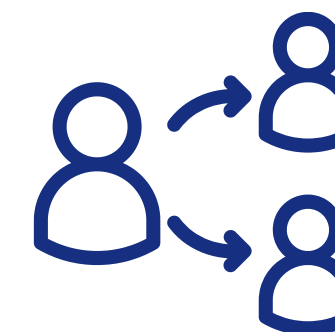
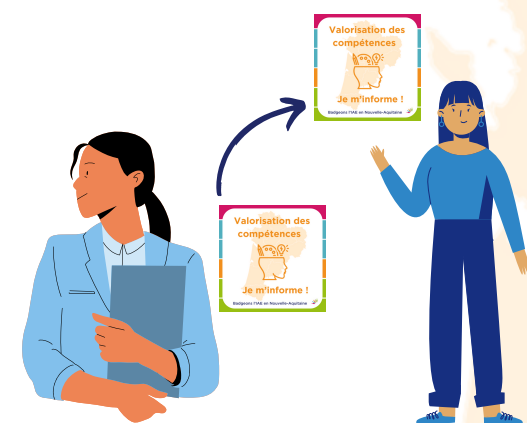
1,2,3... Parcours de badges !

Sur OBP et OBF, il est possible d'établir des parcours de badges, c'est à dire de créer des badges "clés" qui sont en fait l'addition de plusieurs badges qui, quand ils sont obtenus, montrent toutes les étapes d'un parcours vers l'insertion.

2. Accompagner la professionnalisation des permanent.es des SIAE



Open Badge Passport propose de rendre la visibilité de vos badges publique, afin d'identifier et d'être identifié par des personnes ayant obtenu le même badge.



INAE crée des badges en lien avec ses ateliers et ses formations destinées aux permanent.es (ASP/ETI)

A l'issue de chaque session, chaque participant.e reçoit un badge correspondant.

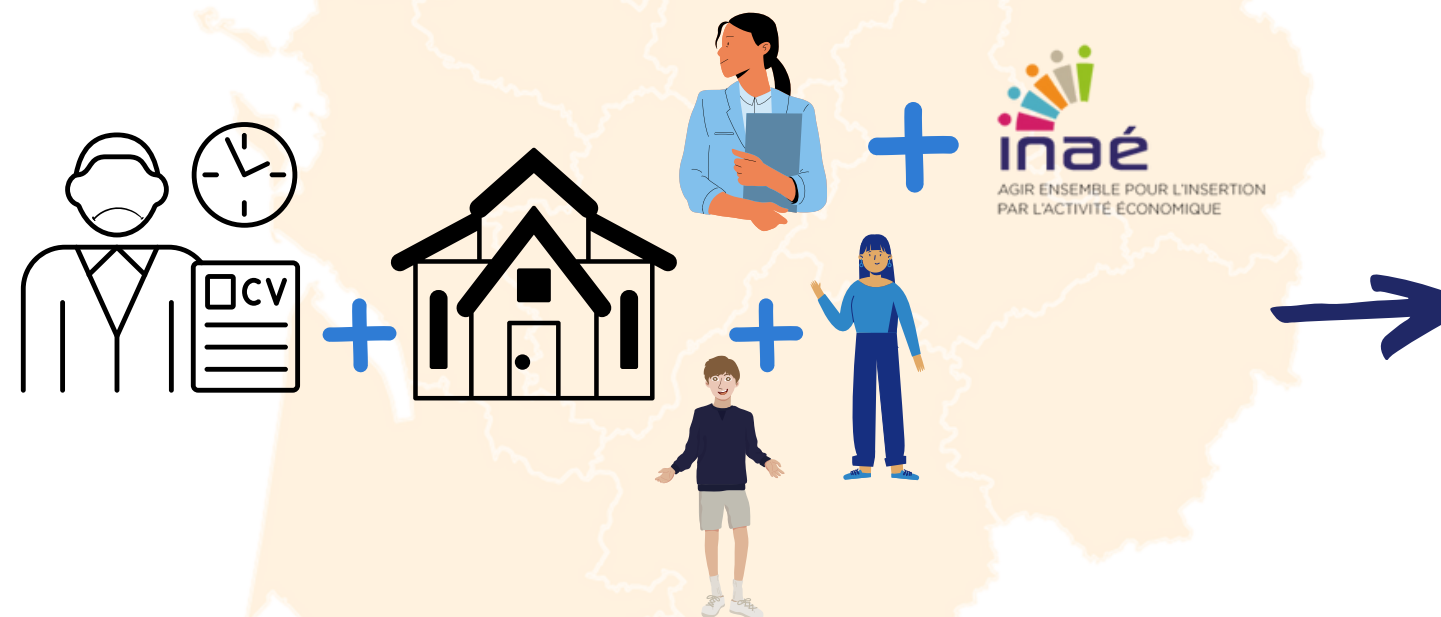
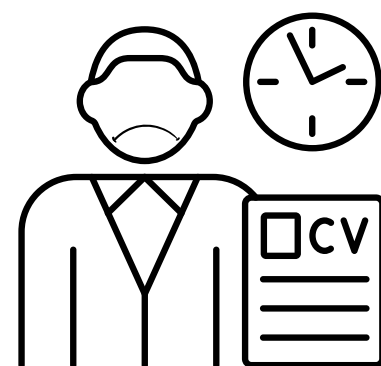
Les permanents peuvent alors collectionner des badges, les alimenter avec des attestations de formation et des retours d'expérience, et demander des endossements.

Au fur et à mesure, un réseau de permanent.es engagé.es pour leur professionnalisation se construit et encourage le partage et l'analyse de pratiques.

3. Accompagner collectivement l'attractivité et le développement des filières en tension de recrutement



Plus expérimentale, cette démarche demande un haut niveau d'engagement mais peut avoir un impact plus large que des badges individuels, et particulièrement plus que des badges dit "descendants". Elle encourage aussi la reconnaissance entre pairs et la lutte contre la hiérarchisation des postures.



Une entreprise et/ou un secteur d'activité rencontre des difficultés de recrutement et souhaite valoriser la filière pour pallier le problème.

Un groupe constitué de plusieurs acteurs (entreprises, SIAE, personnes en parcours, représentants de réseaux et inter-réseaux) va créer un badge pour valoriser la filière : ensemble, ils vont définir ce qui fait l'attractivité de la filière et créer un badge collectif pour rendre visible ce travail.

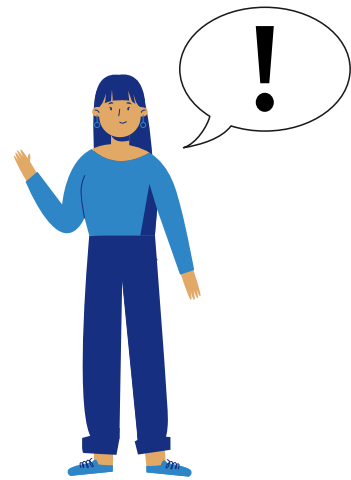
Exemple : "Ensemble pour les métiers du BTP", qui permettrait de valoriser les nombreux métiers et les richesses de la filière tout en rendant visible l'engagement des membres du groupe et le travail collectif (avec tout ce qu'il implique en termes de compétences transversales)

Grâce à la richesse du badge, il est possible de montrer un travail collectif, ses acteurs, ses besoins, ses particularités et de les réunir dans un seul badge partagé. Chacun peut documenter le badge et endosser les membres du groupes afin que tous.tes puissent le valoriser dans leur parcours.

4. Individualiser et documenter des parcours d'apprentissage tout au long de la vie

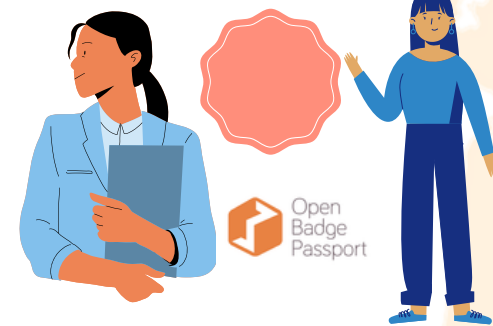


Intégré au parcours d'insertion, cette fonctionnalité permet de rendre compte de toutes les expériences de la vie d'une personne et de ses apprentissages informels.



Une personne en parcours souhaite mettre un avant une expérience particulière

Exemple : la création d'un réseau d'entraide aux personnes âgées d'un voisinage



Avec l'ASP ou INAE, elle crée son propre badge sur Open Badge Passport. Elle y décrit son expérience et les apprentissages qu'elle en a tirés.



La personne en parcours demande aux témoins de l'expérience d'endosser le badge.



La badge est intégré au parcours et peut être ajouté au CV numérique.

Exemple de répartition des rôles et objectifs au sein d'un écosystème de badges



Entreprises

- Améliorer le recrutement inclusif
- Engager une démarche RSE
- Mobiliser des compétences

Permanents SIAE

- Valorisation et accompagnement de la professionnalisation
- Analyse et échange de pratiques entre pairs

Salarié.es en parcours

- Valoriser la reconnaissance des soft skills
- empouvoirement/confiance en soi

Partenaires PEPITES (Etat, SIAE partenaires, réseaux)

- Suivi du projet et déploiement des différents axes

INAE

- Déploiement/gestion technique
- Cartographie d'un réseau engagé (BIAENA)

Exploiter les badges pour recruter

Co-crérer et endosser les badges métiers (ETI/SEP)

Endosser les badges métiers des salarié.es en parcours

Demander les badges salarié.es en parcours

Créer des badges d'intention

Endosser et émettre des badges permanents/ETI = encourager la reconnaissance ouverte

Créer les badges métiers ETI et salarié.es en parcours (OF et SIAE)

Endosser les moules de badges et les badges génériques permanents

Création, émission et obtention de badges génériques (permanents) et transversaux

Endosser les badges génériques des permanents

Acculturation des salarié.es en parcours

Création : badges permanents et salarié.es en parcours
Emission : permanents

Acculturation des permanents et des entreprises ordinaires

Endosser les badges génériques permanents et les badges de formation

FAQ - Questions fréquentes

Quelles sont les compétences nécessaires pour utiliser les Open Badges ?

Pour pouvoir utiliser les Open Badges, les compétences nécessaires se situent principalement dans la capacité à utiliser les fonctions de base de l'outil informatique : utiliser un clavier et une souris, se connecter à une plateforme numérique. Il n'est pas nécessaire d'être lettré car les badges sont des outils très visuels. La documentation associée aux badges étant libre, elle peut prendre la forme d'une photo/vidéo ou toute autre illustration. En cas d'illectronisme, l'utilisation des OB peut même constituer un levier pédagogique.

Y'a t'il des prérequis à l'utilisation des OB en SIAE ? Lesquels ?

En termes de matériel, le seul prérequis est d'avoir un appareil numérique connecté à internet (téléphone, ordinateur, tablette en wifi ou 4G/5G). Pour les SIAE, il est conseillé de disposer d'un livret d'accueil et de documents permettant le suivi de la montée en compétences des personnes en parcours, afin de disposer d'une forme de "référentiel". Cependant, si ces éléments ne sont pas présents, il est possible d'y travailler conjointement au développement des open badges.

Comment savoir si un badge a réellement de la valeur ?

Comment être sûr qu'une personne a bien les compétences qu'elle valorise ?

En fonction du type de badge, il peut être plus ou moins nécessaire de demander des "endossements", c'est à dire des recommandations de la part de personnes détentrice ou non d'une autorité. Le meilleur moyen d'attester qu'une personne détient une compétence est de travailler les "preuves" apportées au badge, comme des attestations de formations. Il est aussi possible de faire remplir un questionnaire qui incite la personne à apporter une réflexivité à sa compétence, afin qu'elle prenne conscience de ce qui peut être valorisé. Enfin, les open badges reposent aussi sur le principe de confiance qui est un moteur de reconnaissance et d'augmentation de l'estime de soi.



Je suis intéressé.e mais je n'ai pas de temps à y consacrer, comment faire ?

Grâce au badge "Badgeons l'IAE en Nouvelle Aquitaine" (cliquer sur le badge en p.5), et également en vous rendant sur le site internet d'INAE (<https://www.inae-nouvelleaquitaine.org/>), vous pouvez vous tenir informé.e de l'avancée du projet et utiliser les badges qui seront créés tout au long du déploiement. Par ailleurs, gardez en tête que l'Open Badge s'adapte à vos besoins : il peut donc compléter et même "remplacer" des actions qui sont déjà mises en place, comme les documents d'auto-évaluation, la création de CV (grâce au CV numérique), ou la préparation d'entretien d'embauche (car la personne a déjà travaillé son discours grâce à ses demandes de badges motivées par un questionnaire réflexif).

Je suis convaincu.e et j'ai envie de m'investir sur cet outil, comment faire ?

Si vous vous sentez prêt.e à vous lancer dans les Open Badges, vous pouvez tout d'abord demander le badge "Badgeons l'IAE en Nouvelle-Aquitaine", afin d'être identifié.e par l'équipe d'INAE. Vous serez ainsi invité.e à rejoindre un groupe de travail adapté à votre profil et vos besoins. L'objectif étant de répondre à des problématiques de terrain, la participation des acteurs de l'IAE, quels qu'ils soient, est primordiale.

Par ailleurs, avant d'engager une démarche, assurez vous que toutes les personnes employées dans votre structure sont également prêtes à explorer cet outil, car il ne peut fonctionner qu'au sein d'un écosystème d'acteurs engagés pour la valorisation des compétences et des engagements informels.

J'ai d'autres questions, qui dois-je contacter ?

Pour toute demande d'information ou de présentation sur place ou en visioconférence, contactez Fanny Alexandre, chargée du déploiement des Open Badges d'IAE en Nouvelle-Aquitaine : f.alexandre@inae-nouvelleaquitaine.org

Siège social

Centre Régional Vincent Merle
102 avenue de Canéjan
33600 PESSAC
05 57 89 01 10

contact@inae-nouvelleaquitaine.org

Site de Poitiers

Espace ServantES
3 rue Georges Servant
86000 POITIERS
05 49 88 07 29

contact.poitiers@inae-nouvelleaquitaine.org

Site de Limoges

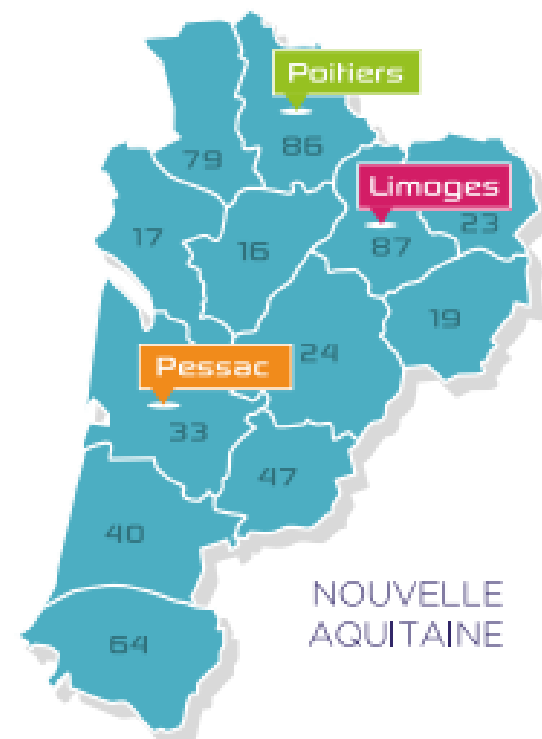
70 avenue de Montjovis
87000 LIMOGES
05 55 35 89 57

contact.limoges@inae-nouvelleaquitaine.org

www.inae-nouvelleaquitaine.org



AGIR ENSEMBLE POUR L'INSERTION
PAR L'ACTIVITÉ ÉCONOMIQUE



NOUVELLE
AQUITAINE

Pour adhérer

Vous êtes une SIAE ?
Adhérez à INAE en rejoignant l'un
des 8 collèges de la Nouvelle-Aquitaine :



PEPITES



Parcours
Engageant
Pour l'
Inclusion et les
Transitions des
Emplois
Solidaires

Avec le soutien



AGIR ENSEMBLE POUR L'INSERTION
PAR L'ACTIVITÉ ÉCONOMIQUE