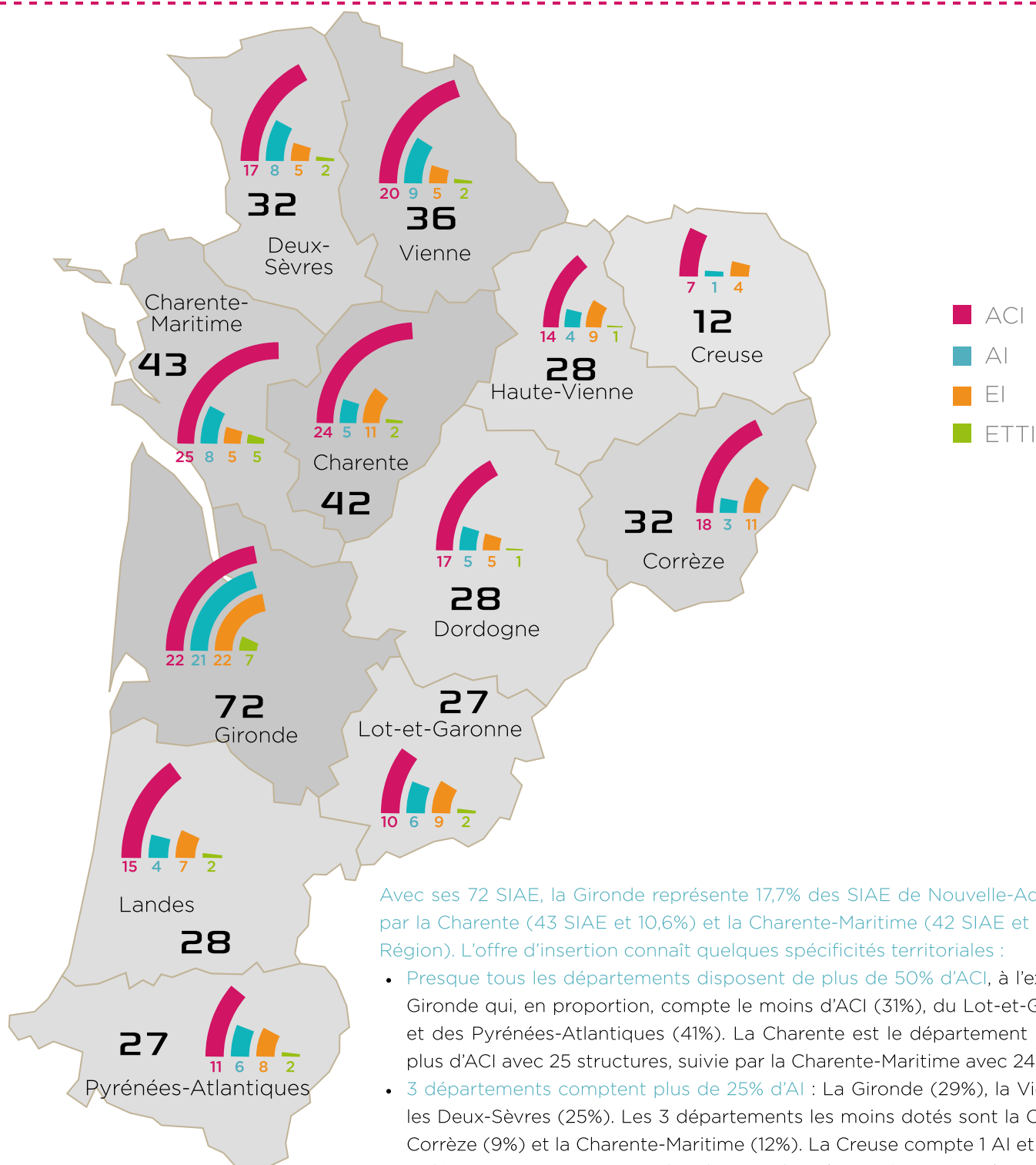


Zoom départemental

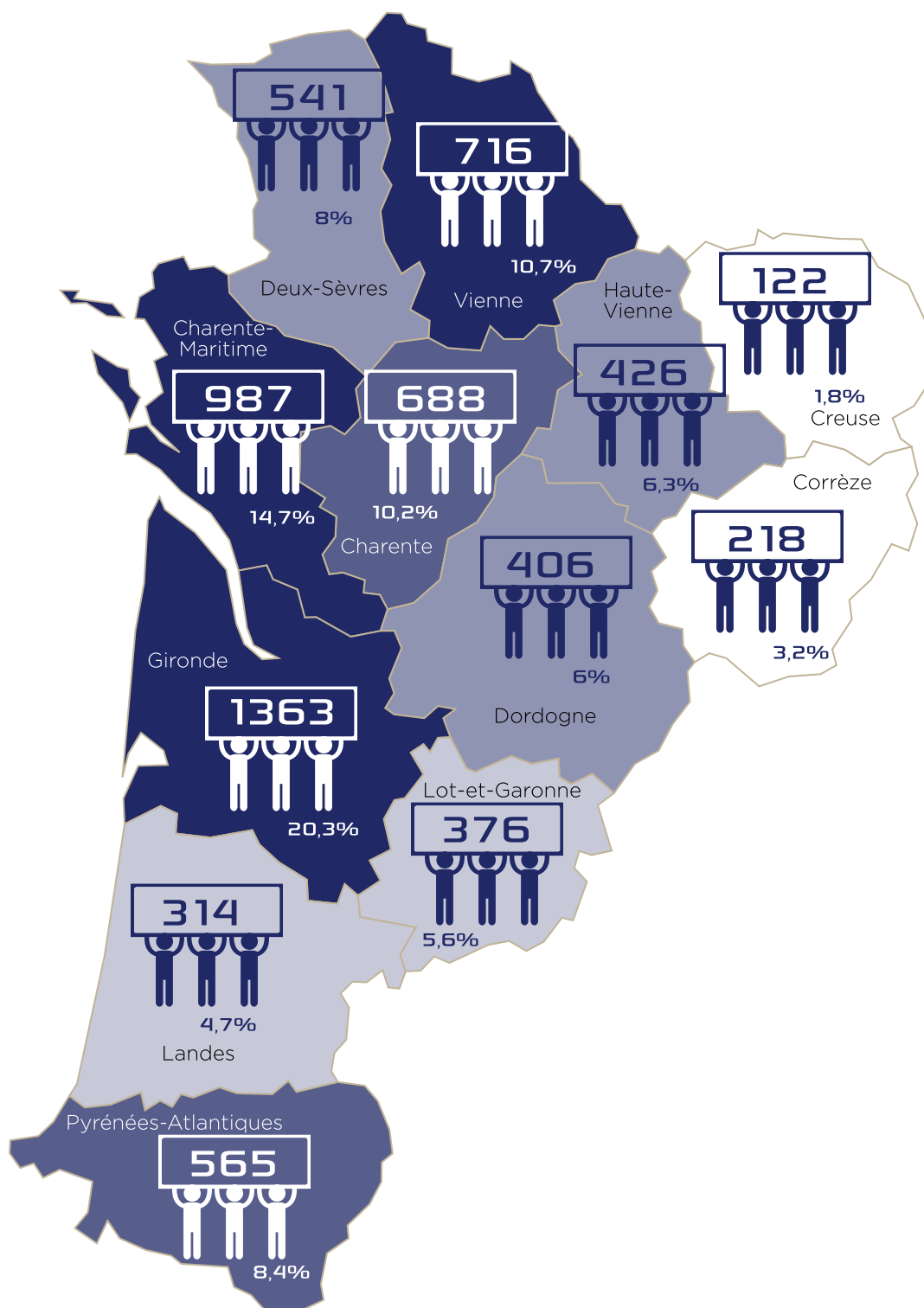
Nombre de SIAE



Avec ses 72 SIAE, la Gironde représente 17,7% des SIAE de Nouvelle-Aquitaine, suivie par la Charente (43 SIAE et 10,6%) et la Charente-Maritime (42 SIAE et 10,3% du total Région). L'offre d'insertion connaît quelques spécificités territoriales :

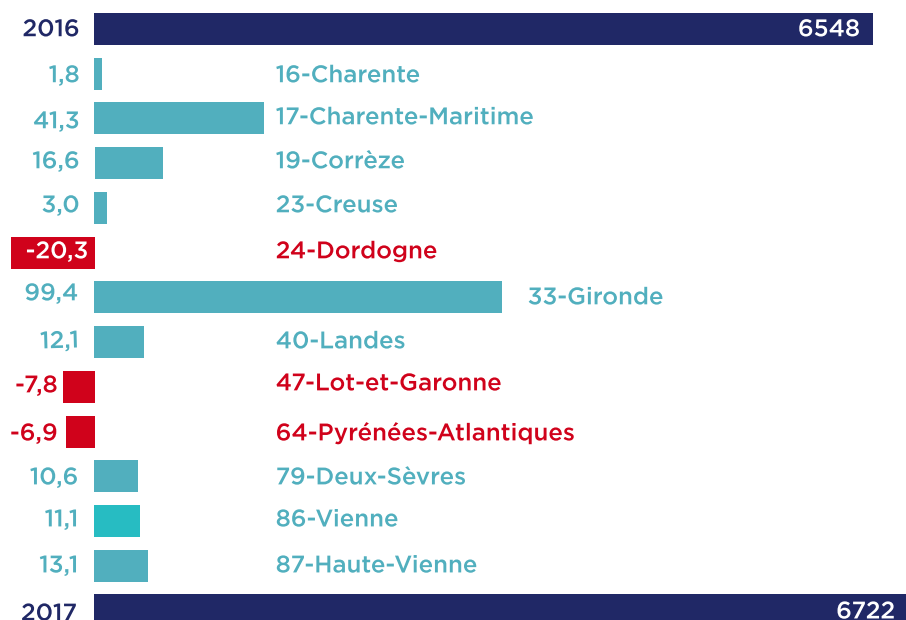
- Presque tous les départements disposent de plus de 50% d'ACI, à l'exception de la Gironde qui, en proportion, compte le moins d'ACI (31%), du Lot-et-Garonne (37%) et des Pyrénées-Atlantiques (41%). La Charente est le département qui compte le plus d'ACI avec 25 structures, suivie par la Charente-Maritime avec 24 ACI.
- 3 départements comptent plus de 25% d'AI : La Gironde (29%), la Vienne (25%) et les Deux-Sèvres (25%). Les 3 départements les moins dotés sont la Creuse (8%), la Corrèze (9%) et la Charente-Maritime (12%). La Creuse compte 1 AI et la Corrèze 3.
- 6 départements comptent plus de 30% d'EI : la Corrèze (34%), la Creuse (33%), la Gironde (31%), le Lot-et-Garonne (33%), les Pyrénées-Atlantiques (30%) et la Haute-Vienne (32%). 4 départements comptent moins de 20% d'EI : la Charente (12%), la Vienne (14%), les Deux-Sèvres (16%) et la Dordogne (18%). La Charente, avec ses 5 EI, est le département qui en proportion et en valeur absolue compte le moins d'EI. Elle est suivie par la Vienne et la Dordogne qui ont chacun 5 EI.
- Concernant les ETTI, la Creuse et la Corrèze en sont dépourvues et c'est la Charente qui compte le plus d'ETTI en proportion de son offre d'insertion avec 12%, suivie de près par la Gironde (10%).

L'offre d'insertion en ETP

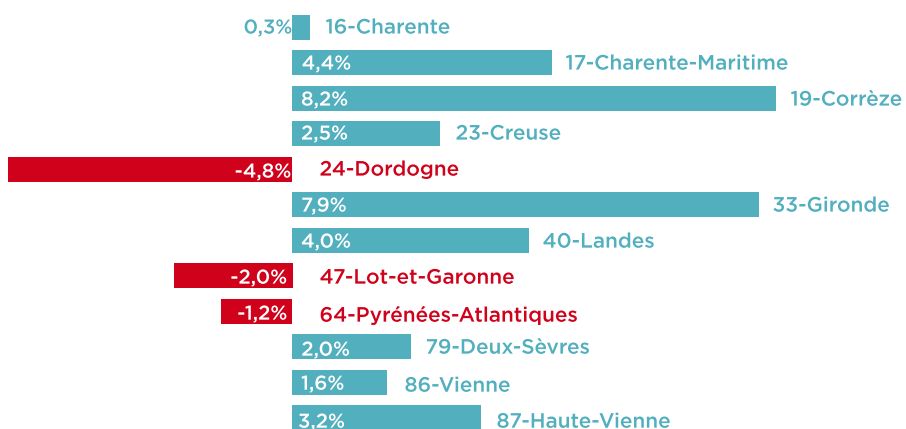


L'offre d'insertion en ETP

174 ETP d'insertion en plus



Evolution du nombre d'ETP entre 2016 et 2017



Globalement, l'année 2017 se traduit par la création de 174 ETP par rapport à 2016

Des pertes d'ETP pour 3 départements

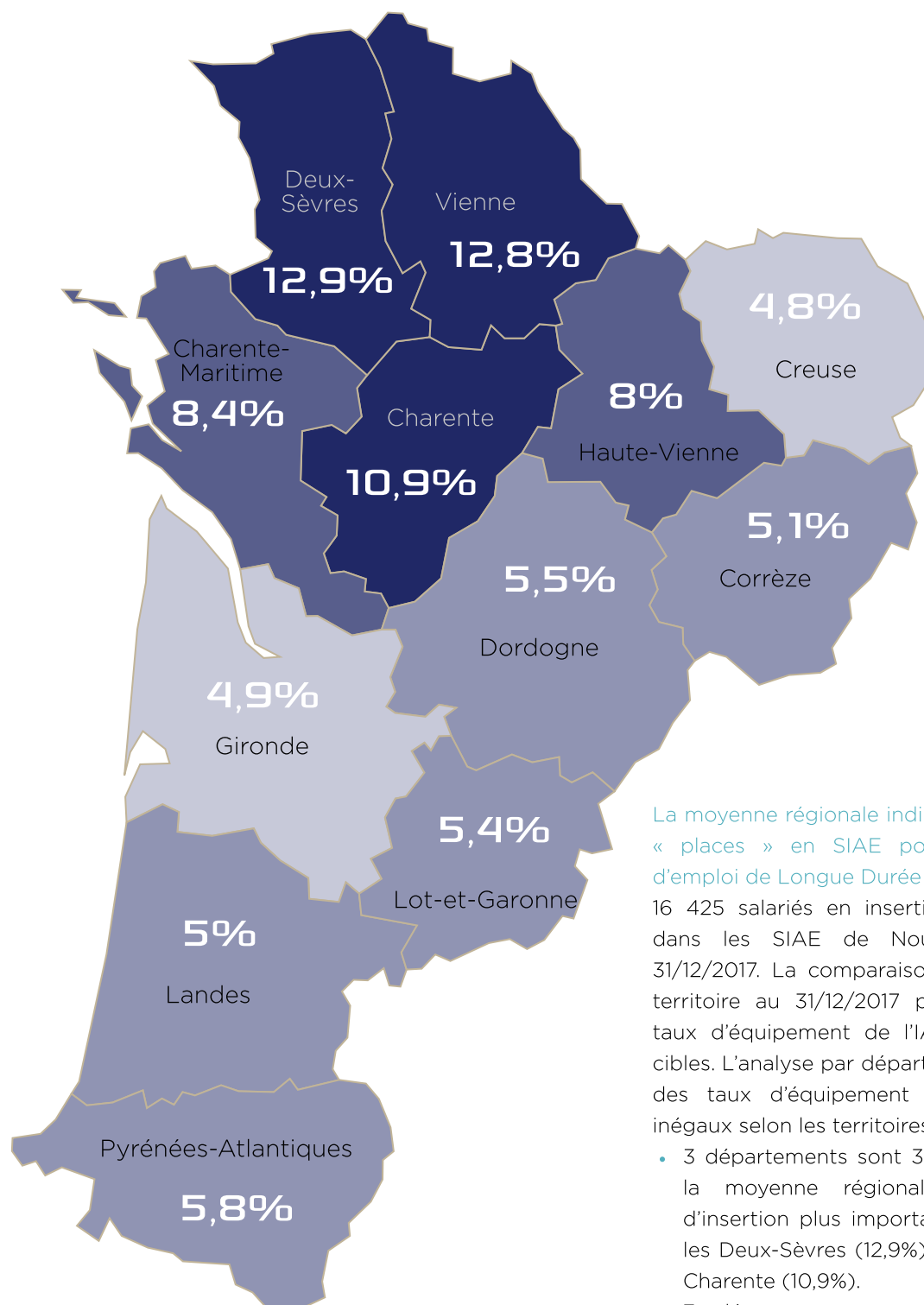
Seuls trois départements ont des soldes négatifs : la Dordogne (-20,3 ETP), le Lot et Garonne (-7,8 ETP) et les Pyrénées-Atlantiques (-6,9 ETP). Pour la Dordogne et les Pyrénées-Atlantiques, cela s'explique par la disparition de 3 SIAE en Dordogne et de 2 SIAE en Pyrénées-Atlantiques. Le Lot et Garonne perd 7,8 ETP sur ses SIAE existantes (pas de mouvements de SIAE entre 2016 et 2017).

Les autres départements ont tous créé des ETP supplémentaires

La Corrèze enregistre l'évolution la plus importante (+8,2% avec +16,6 ETP) ; suivent la Gironde (+7,9%, soit +99,4 ETP), la Charente-Maritime (+4,4%, soit +41,3 ETP) et les Landes (+4%, soit +12,1 ETP). Bien que les évolutions les plus importantes concernent des départements qui ont créé des SIAE, globalement les progressions d'ETP concernent principalement les évolutions dans les SIAE existantes.

Taux d'équipement pour les DELD

Un potentiel de 7 "places" en SIAE pour 100 DELD



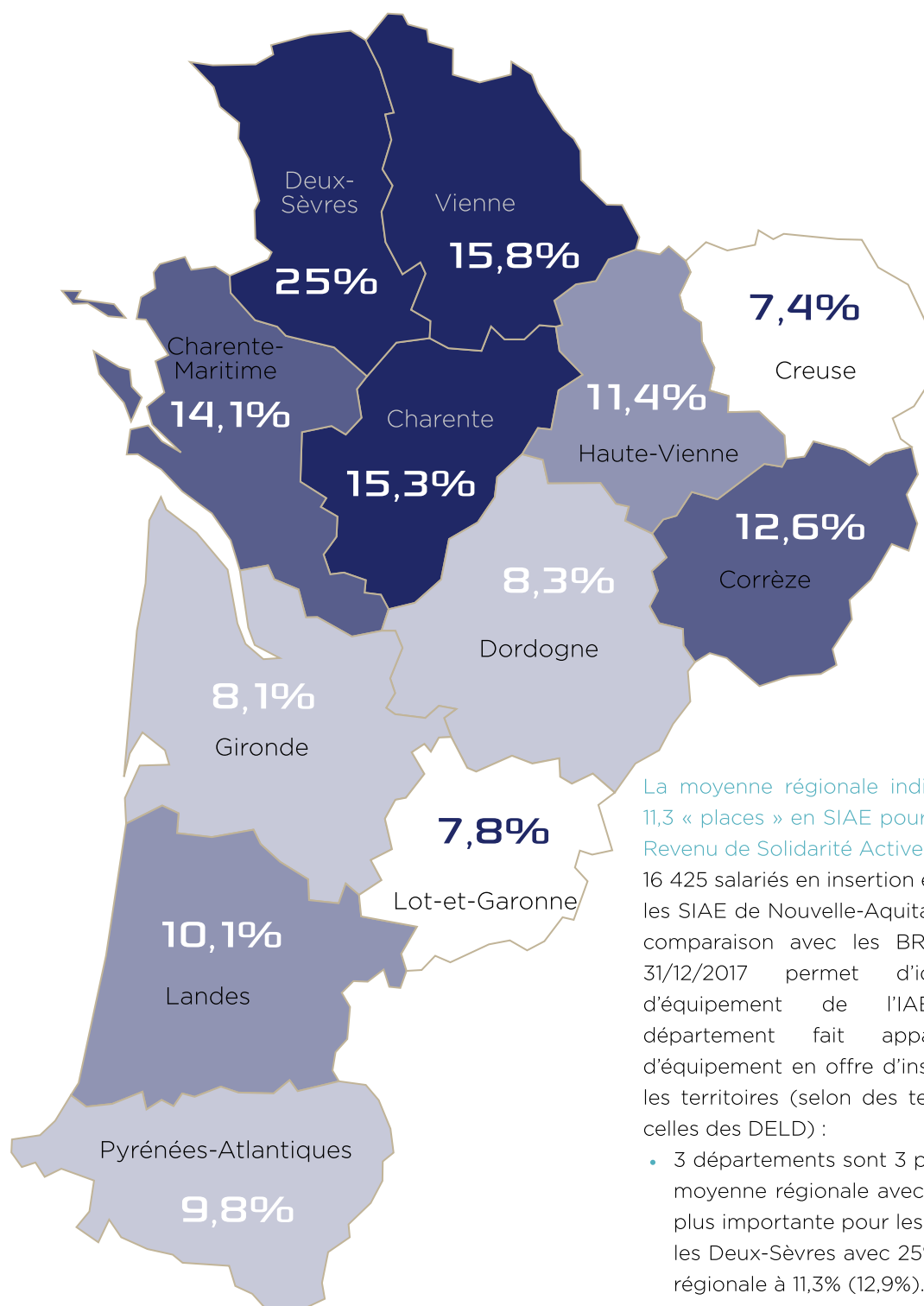
La moyenne régionale indique un potentiel de 7 « places » en SIAE pour 100 demandeurs d'emploi de Longue Durée (DELD)

16 425 salariés en insertion étaient en poste dans les SIAE de Nouvelle Aquitaine au 31/12/2017. La comparaison avec les DELD du territoire au 31/12/2017 permet d'identifier le taux d'équipement de l'IAE pour ces publics cibles. L'analyse par département fait apparaître des taux d'équipement en offre d'insertion inégaux selon les territoires :

- 3 départements sont 3 points au dessus de la moyenne régionale avec une offre d'insertion plus importante pour les DELD : les Deux-Sèvres (12,9%), la Vienne (12,8%), la Charente (10,9%).
- 7 départements sont sous la moyenne régionale de 7%, dont 3 sont 2 points en dessous : la Creuse (4,8%), la Gironde (4,9%) et les Landes (5%).

Taux d'équipement pour les BRSA

Un potentiel d'accueil de 11,3 "places" en SIAE pour 100 BRSA



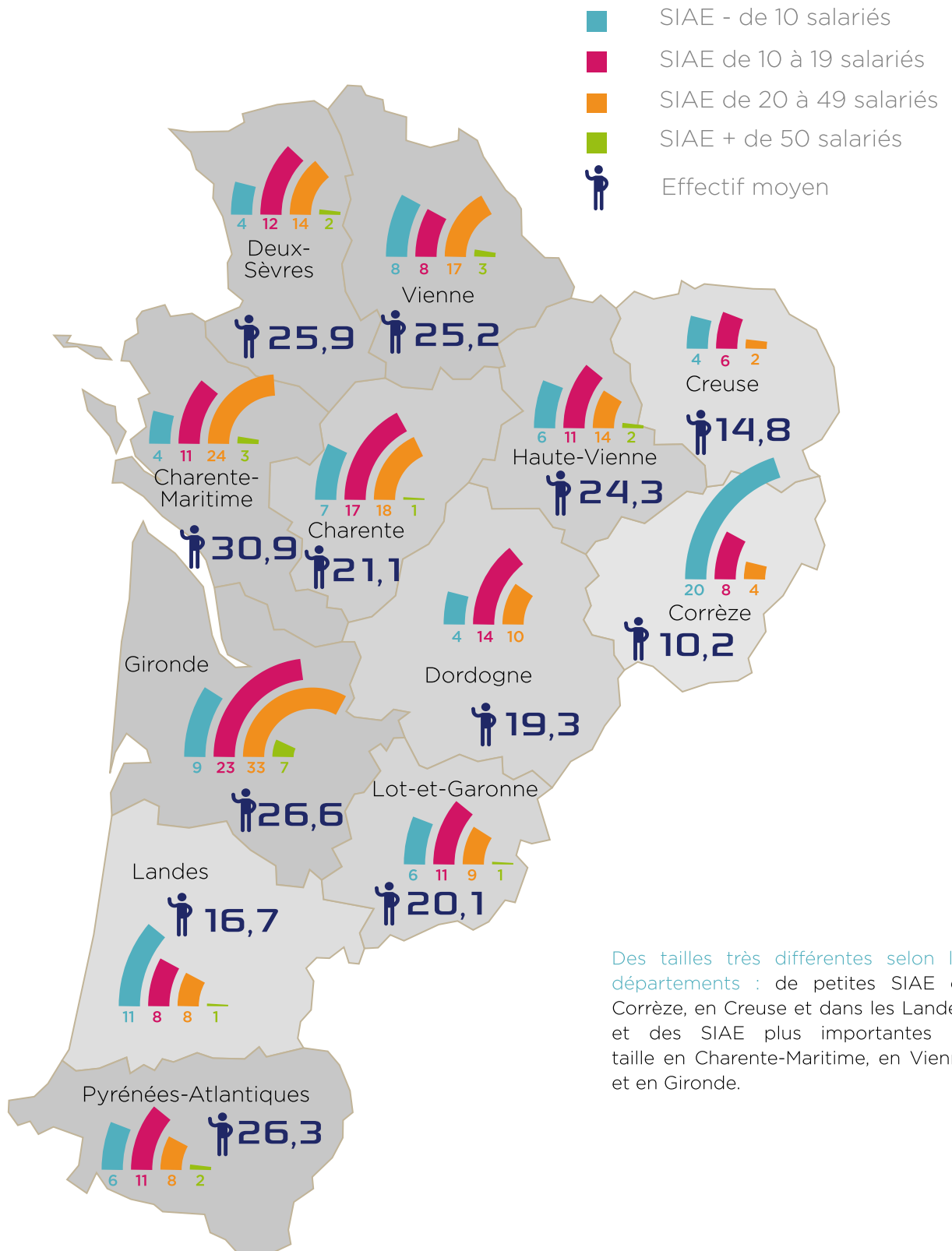
La moyenne régionale indique un potentiel de 11,3 « places » en SIAE pour 100 Bénéficiaires du Revenu de Solidarité Active (BRSA)

16 425 salariés en insertion étaient en poste dans les SIAE de Nouvelle-Aquitaine au 31/12/2017. La comparaison avec les BRSA du territoire au 31/12/2017 permet d'identifier le taux d'équipement de l'IAE. L'analyse par département fait apparaître des taux d'équipement en offre d'insertion inégaux selon les territoires (selon des tendances proches de celles des DELD) :

- 3 départements sont 3 points au dessus de la moyenne régionale avec une offre d'insertion plus importante pour les BRSA : en particulier les Deux-Sèvres avec 25% pour une moyenne régionale à 11,3% (12,9%). La Vienne (15,8%), la Charente (15,3%).
- 6 départements sont sous la moyenne régionale de 11,3%, dont 3 sont 2 points en dessous : la Creuse (7,4%), le Lot-et-Garonne (7,8%), la Gironde (8,1%).

Taille des SIAE

Un effectif moyen de 22,9 ETP en SIAE



Des tailles très différentes selon les départements : de petites SIAE en Corrèze, en Creuse et dans les Landes, et des SIAE plus importantes en taille en Charente-Maritime, en Vienne et en Gironde.